

STUDIE VZDĚLÁVACÍHO CENTRA

U FLORIÁNKA 57

1. IDENTIFIKAČNÍ ÚDAJE

Akce :	ZŠ VRANOVICE
Místo stavby :	Vranovice , č.p.57, p.č.49
Charakter stavby :	stavební úpravy, půdní vestavba, přístavba
Stupeň dokumentace :	STUDIE
Investor stavby :	obec Vranovice

2. ZÁKLADNÍ ÚDAJE O STAVBĚ

2.1. MÍSTO STAVBY

Stavební úpravy jsou navrhovány na budově základní školy Vranovice č.p.57

2.2. ROZSAH STUDIE

- Základní škola pro I. stupeň
- Družina pro 60 dětí
- ZUŠ
- Knihovna pro veřejnost
- Hřiště

3. ARCHITEKTONICKÁ DISPOZIČNÍ ROZVAHA

- účel stavby, požadované plošné a objemové kapacity, provozní údaje,
- účel stavby a kapacitní požadavky jednotlivých požadovaných provozních celků

Základní škola pro I.stupeň

Výuka na I. stupni ZŠ je tzv. pobytová- žáci jsou po celou dobu výuky v jedné učebně, z čehož vyplývají zvýšené požadavky na prostor, prosvětlení a proslunění jednotlivých učeben. Preferencí je orientace na jižní stranu a světlost místnosti 3,3 m.

Požadavkem bylo 5 učeben s maximální kapacitou 30 žáků v jedné učebně.

- plocha učebny v m² na 1 žáka - 1,65 m²
- kubatura v m³ na 1 žáka - 5,3 m³

Součástí ZŠ je prostor pro tělesnou výchovu- tělocvična (herna) s min. kapacitou 5m² na žáka a světlou výškou min 6 m, a prostor pro relaxaci dětí o přestávkách výuky s travnatou plochou - venkovním hřištěm.

Družina s kapacitou 60 žáků

Z požadavku na kapacitu 60 dětí v družině vyplývá minimální plošná výměra místnosti:

- na 1dítě 2 m² -60 dětí = min. plocha 120 m²,
- kapacita šatny 0,25 m² na 1 dítě.

Základní umělecká škola

V současnosti je kapacita kolem 50 žáků.

S realizovanou výukou -individuálních hudebních předmětů,
-kytarových, flétnových a smyčcových souborů,
-sborového zpěvu a hudební nauky,
- výtvarného oboru,

a s možností rozšíření o taneční obor.

Veřejná knihovna

- knihovna pro cca 10 000 svazků knih
- studijní místa s přístupem na internet
- dětský koutek
- prostor pro besedy a přednášky pro veřejnost, autorská čtení

4. KONCEPCE ŘEŠENÍ

Z kapacitních požadavků jednotlivých požadovaných provozních celků vyplývá nedostatečná kapacita současného objektu a nevhodná severozápadní orientace učeben I. stupně ZŠ.

Z této skutečnosti vyplývá celková koncepce návrhu studie. Kdy do stávajícího objektu je umístěna knihovna, Základní umělecká škola a družina. Základní škola pro I. stupeň je potom navržena jako kompletní dvoupodlažní novostavba ve dvorním traktu.

5. DISPOZIČNÍ ŘEŠENÍ

Základní škola pro I. stupeň

Stávající vjezd do dvorní části objektu je řešen jako vstupní vestibul pro děti- před vlastním vstupem je navrženo závětří s prostorem pro kola. Vestibul slouží také pro vstup do Základní školy a je zde i samostatný vstup do Družiny a ZUŠ. Celý vestibul a závětří jsou řešeny jako rampa s mírným sklonem z důvodu bezbariérového vstupu do družiny a ZŠ.

Na vstupní vestibul navazuje šatna, z které je řešen vstup do atria, které je navrženo jako hřiště s umělým povrchem, lezeckou stěnou, umístěnou na čelní stěnu šatny, a basketbalovými koši ve výšce pro minibasketbal.

Z šatny je vstup do chodby, z které je přístup do **sníženého podlaží** (-1,4 m), kde je umístěn výukový bazén o velikosti 6x12,5 m a dále je zde řešen východ na zahradu. Na zahradě je navrženo v bezprostřední návaznosti na budovu školy oplocené travnaté hřiště. Pro oplocení jsou částečně využity cihlové stěny bouraného objektu stávající stodoly.

V přízemí jsou umístěny dvě učebny o velikosti 55 m² s orientací na jižní stranu do klidové části bez hřišť kvůli rušení výuky.

Sociální zařízení je kapacitně dimenzované dle [Vyhlášky č. 410/2005 Sb. o hygienických požadavcích na prostory a provoz zařízení pro vzdělávání a výchovu mladistvých.](#)

V zadní části chodby je vstup do části pro kabinety a sborovny učitelů. Kabinety i sborovna jsou okny orientovány do atria kvůli možnosti vizuální kontroly venkovního hřiště.

Z přízemí vede schodiště do **mezipatra** cca +1,4m, kde je nad objektem bazénu o světlé výšce 2.5m umístěna tělocvična s galerií, určená pro výuku tělesné výchovy pro 1. stupeň s kapacitou do 30 žáků (5m² plochy na 1 žáka a SV 6 m). Tato tělocvična je prostorově omezená z důvodu navazujícího záplavového území v zadní části pozemku.

Z mezipatra je po schodišti přístup do **2. podlaží**, kde jsou umístěny další 3 učebny o kapacitě 55 m².

Družina s kapacitou 60 žáků

Ze vstupního vestibulu je vstup do šatny pro družinu (60 dětí x 0,25 m²-20m² vyhovuje), z této šatny je také přímý vstup na venkovní hřiště v atriu, které by mělo sloužit i pro potřeby družiny.

Stávající sociální zařízení je pro 60 dětí v družině kapacitně vyhovující.

Plocha herny je rozšířena o dřívější vstupní chodbu, tak aby kapacitně vyhověla požadavku na 2 m² na 1 dítě tj.120m².

Základní umělecká škola

Základní umělecká škola je umístěna do 2. podlaží se samostatným vstupem z vestibulu přímo na schodiště vedoucí do 2. podlaží,

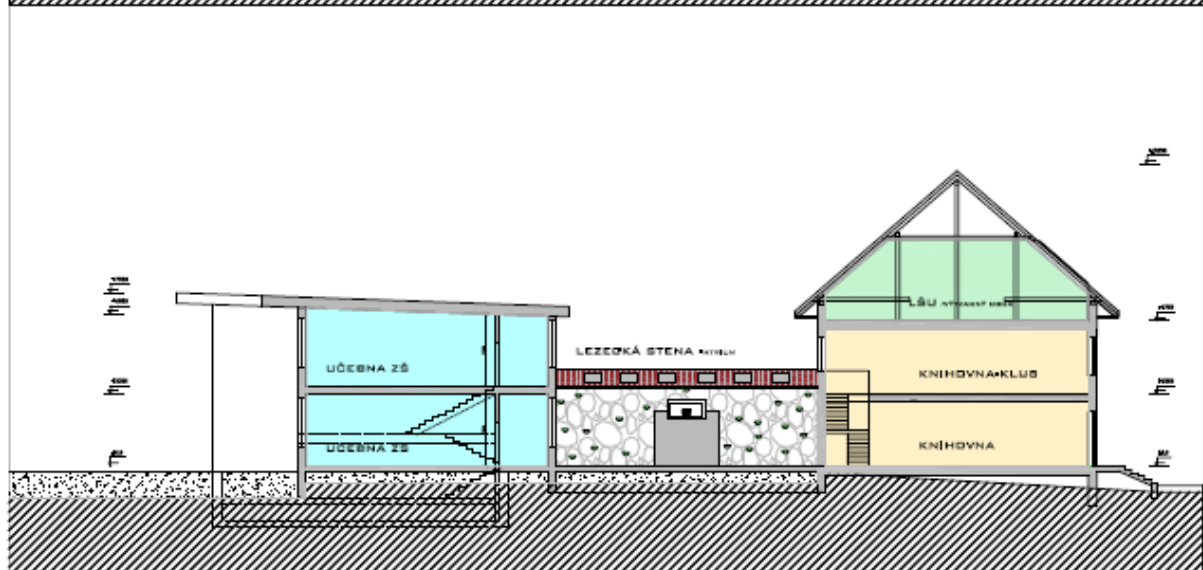
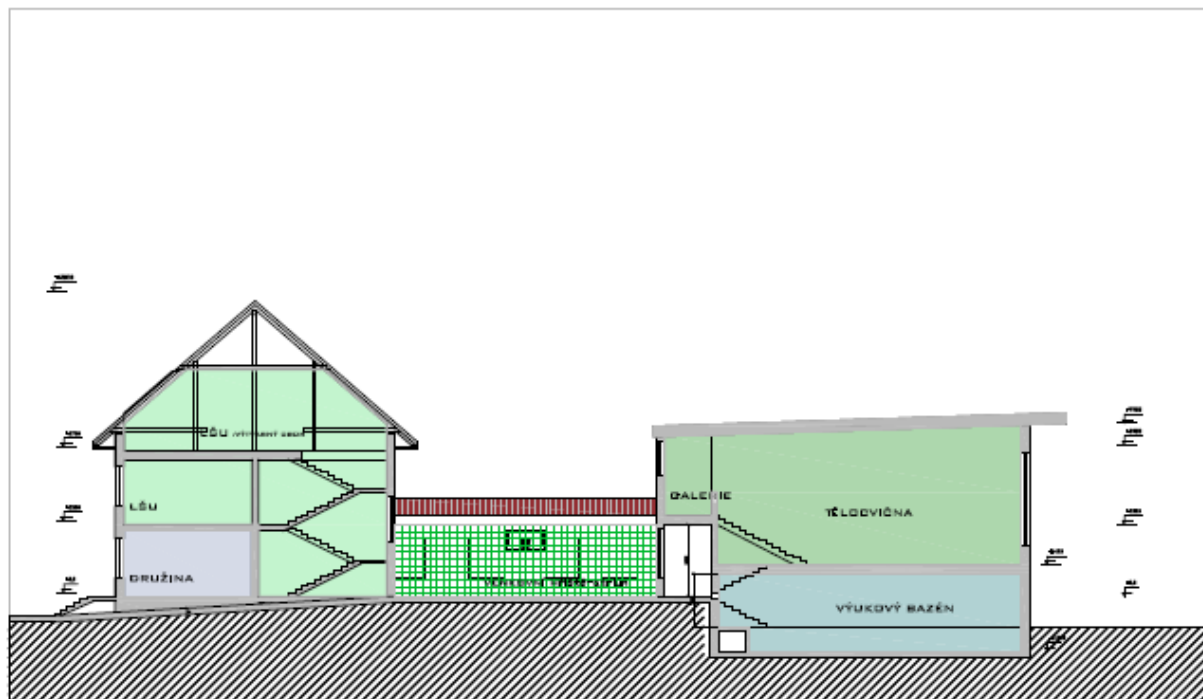
Zde jsou pro ZUŠ využity stávající původní učebny základní školy. Stávající sociální zařízení je kapacitně vyhovující. Je zde navržen sál pro výuku souborů, vystoupení s možností rozšíření výuky o taneční obor. Do budoucna je zde navržena možnost využití podkroví jako půdní vestavby pro učebnu výtvarného oboru.

Knihovna

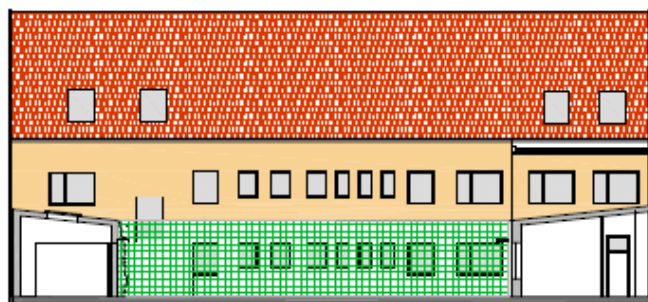
Knihovna je navržena v přízemí stávajícího objektu se samostatným vstupem z ulice a je zde navrženo nové schodiště a bezbariérová rampa pro tělesně postižené.

Z důvodu statických požadavků je nutné umístění knihovny v přízemí. V zadní části je navrženo nové schodiště do 2.NP, kde je prostor využitelný pro přednášky, besedy a studijní prostory.

V přízemí vedle schodiště je navrženo sociální zařízení, úklidová místnost a denní místnost s čajovou kuchyňkou.



ZÁKLADNÍ ŠKOLA VRANOVICE
 STUDIE PŘESTAVBY ZÁŘÍ 2013
 ŘEZY
 M 1:200

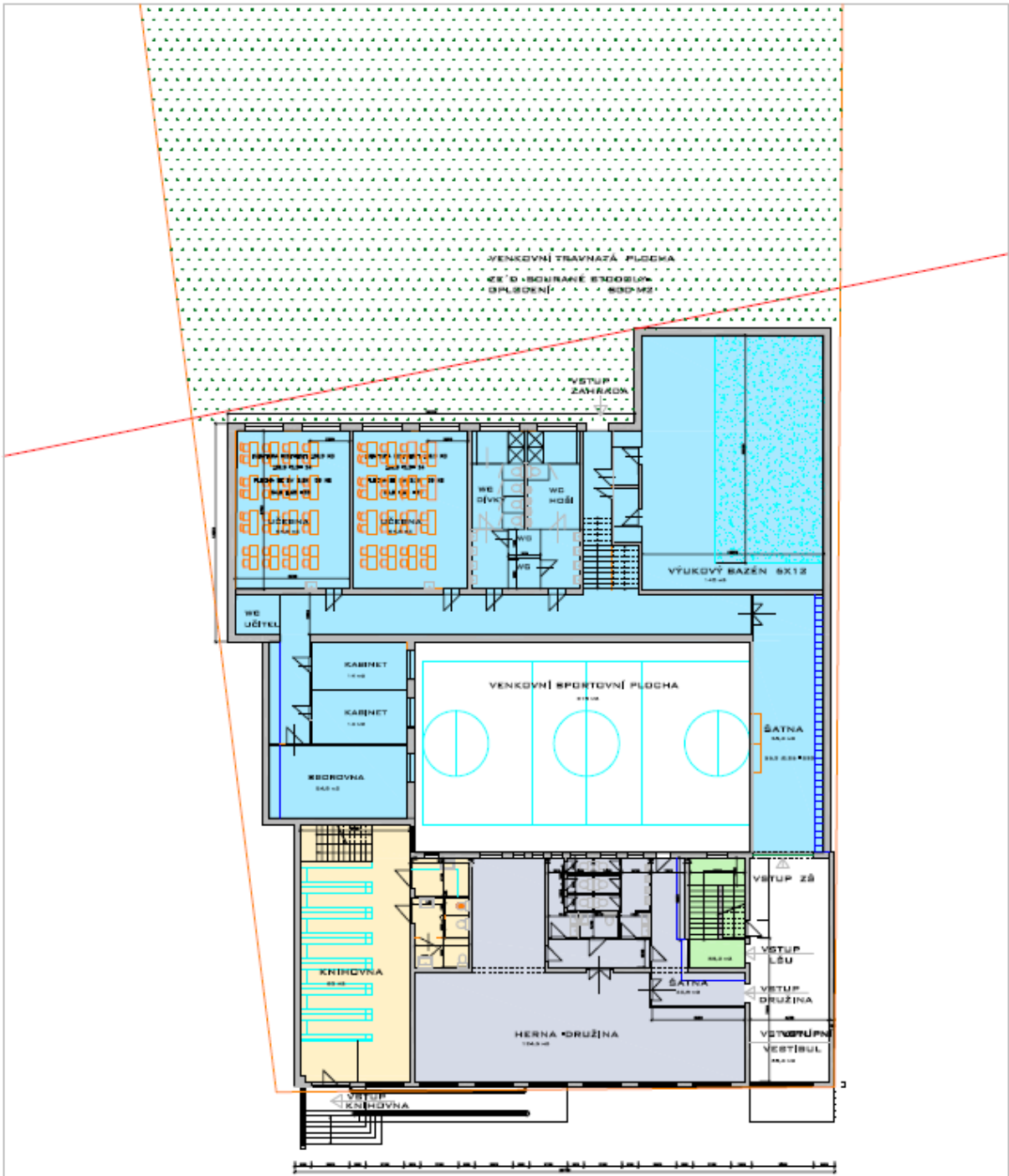


POHLED JIŽNÍ – DVORNÍ



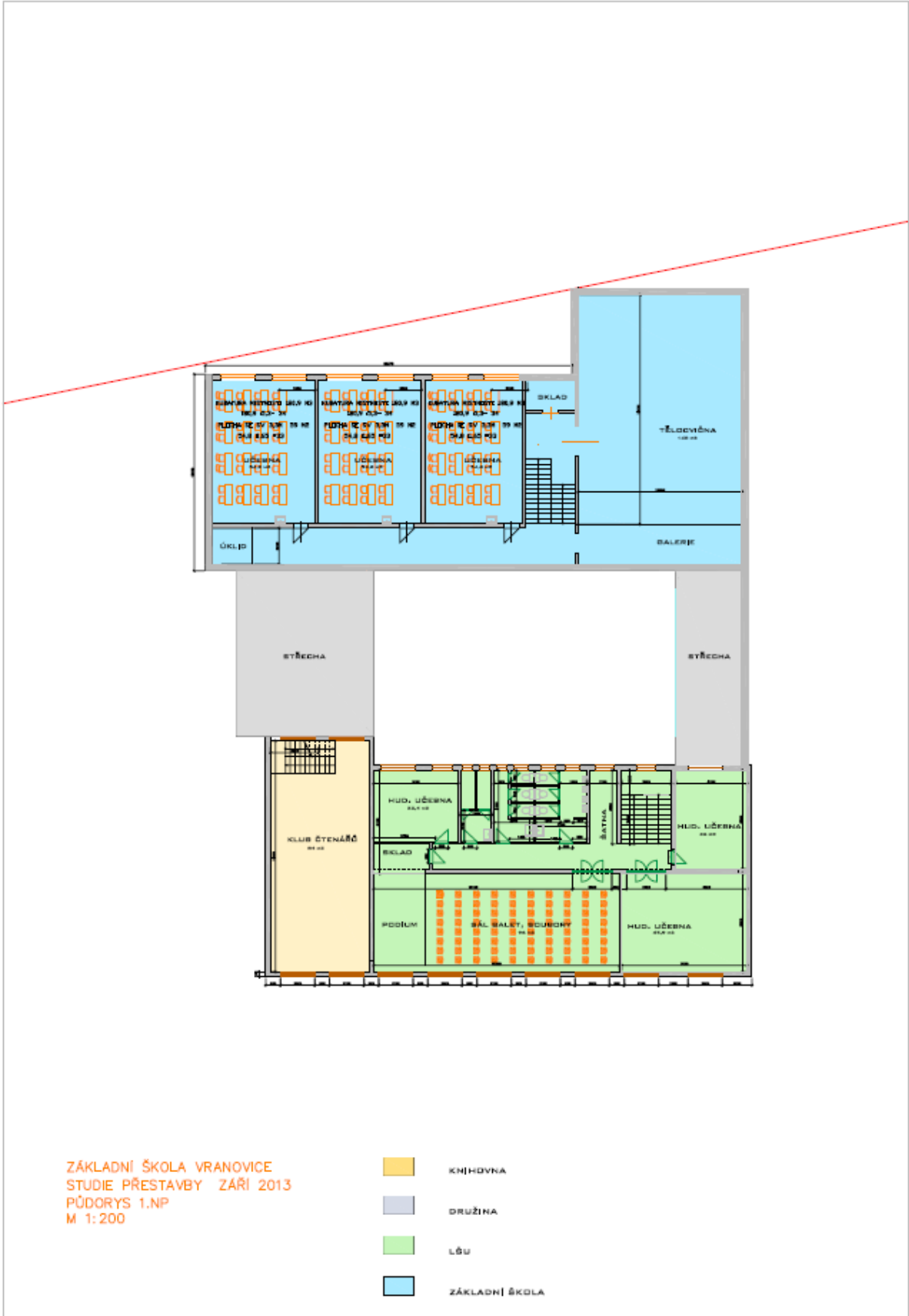
POHLED SEVERNÍ – ULIČNÍ

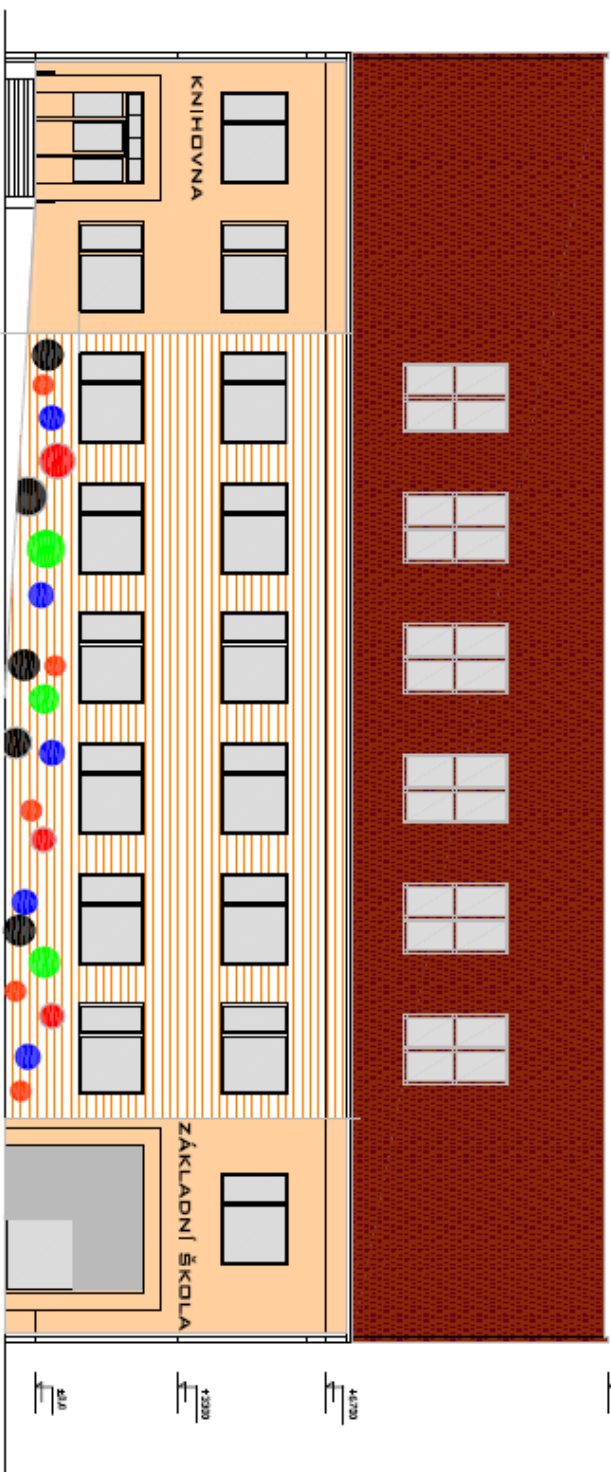
ZÁKLADNÍ ŠKOLA VRANOVICE
STUDIE PŘESTAVBY ZÁŘÍ 2013
POHLEDY
M 1:200



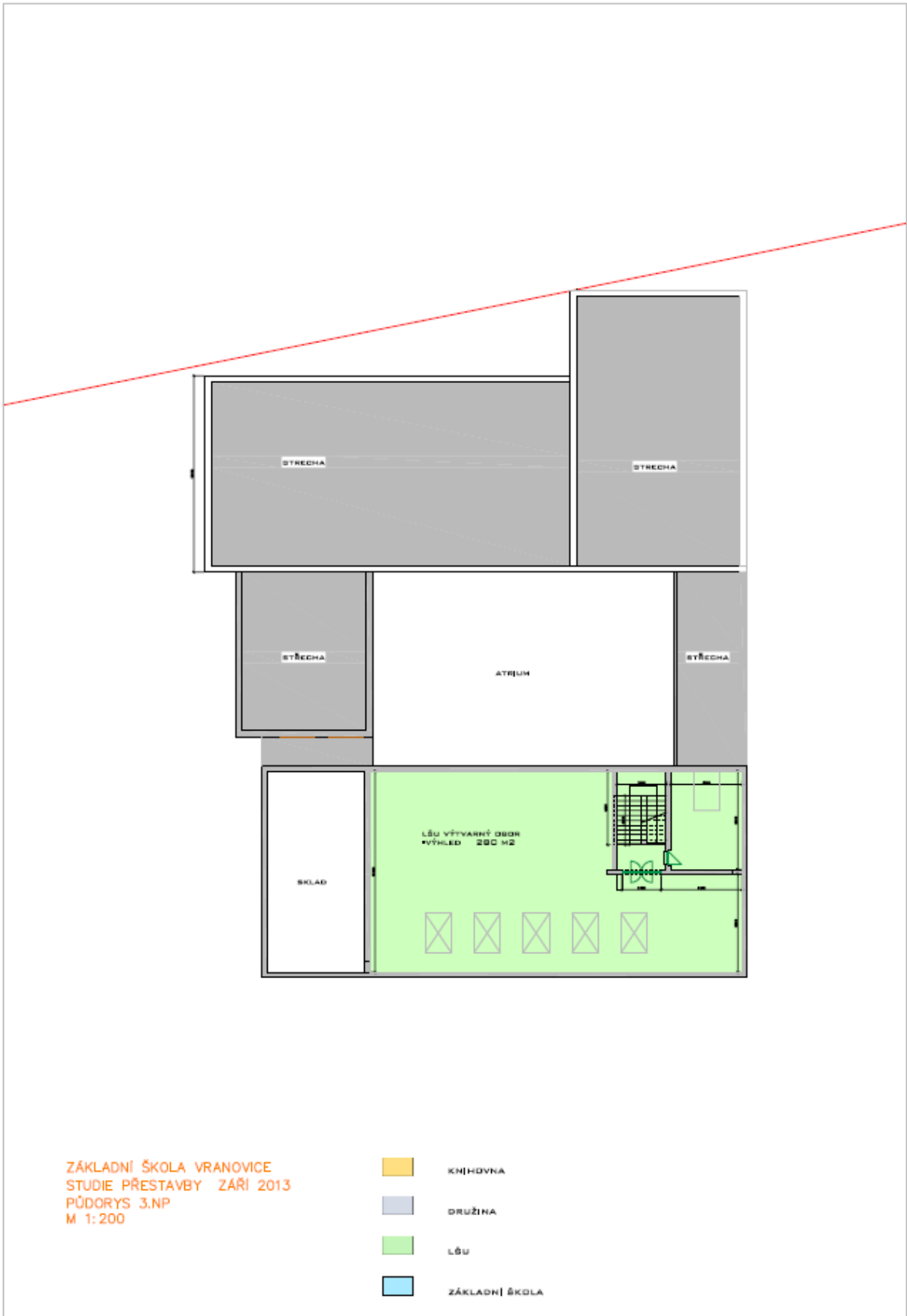
ZÁKLADNÍ ŠKOLA VRANOVICE
 STUDIE PŘESTAVBY ŽARÍ 2013
 PŮDORYS 1.NP
 M 1:200

- KNIHOVNA
- DRUŽINA
- LŠU
- ZÁKLADNÍ ŠKOLA





ZÁKLADNÍ ŠKOLA VRANOVICE
STUDIE PŘESTAVBY ZÁŘÍ 2013
POHLED ULIČNÍ
M 1:100



ZÁKLADNÍ ŠKOLA VRANOVICE
 STUDIE PŘESTAVBY ZÁŘÍ 2013
 PŮDORYS 3.NP
 M 1:200

- KNÍHOVNA
- DRUŽINA
- LŠU
- ZÁKLADNÍ ŠKOLA